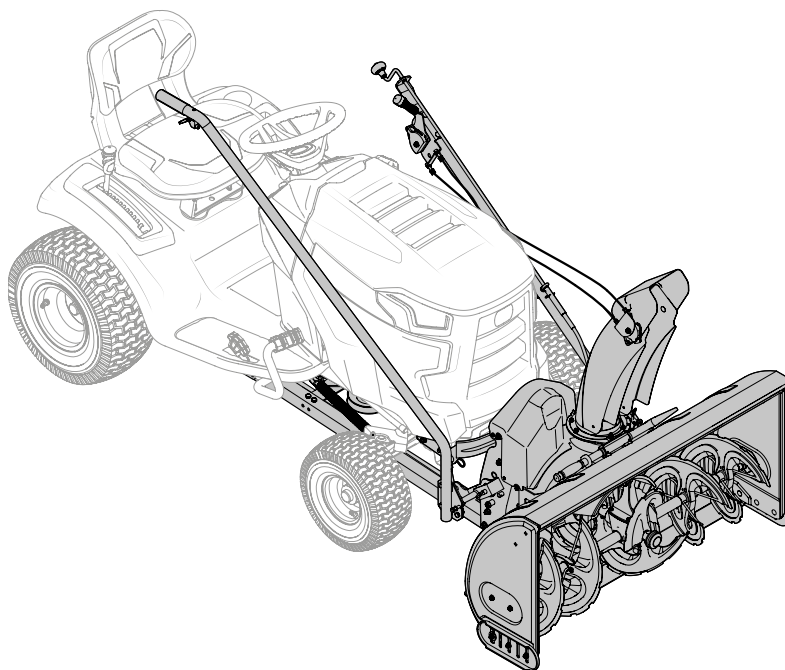


# Руководство по эксплуатации



**Трехступенчатый навесной роторный снегоборщик – 19A40045OEM**

## **⚠ ПРЕДУПРЕЖДЕНИЕ**

**ПРЕЖДЕ ЧЕМ ЗАПУСКАТЬ ЭТУ МАШИНУ, ПРОЧТИТЕ В РУКОВОДСТВЕ РАЗДЕЛ С ПЕРЕЧНЕМ ПРАВИЛ БЕЗОПАСНОЙ ЭКСПЛУАТАЦИИ И СТРОГО СОБЛЮДАЙТЕ ЭТИ УКАЗАНИЯ. НЕСОБЛЮДЕНИЕ ЭТИХ УКАЗАНИЙ МОЖЕТ ПРИВЕСТИ К ПОЛУЧЕНИЮ ТРАВМ.**

MTD LLC, P.O. BOX 361131 CLEVELAND, OHIO 44136-0019



## Благодарим вас за приобретение этого устройства!

Благодарим вас за приобретение навесного снегоуборщика фирмы MTD. Это надежное устройство обеспечивает высокую производительность при соблюдении правил эксплуатации и технического обслуживания.

Перед началом использования устройства внимательно прочтите содержимое руководства. В нем даются инструкции по простой и безопасной настройке, эксплуатации и техобслуживанию устройства. Очень важно, чтобы вы и другие люди, работающие с устройством, постоянно и в полном объеме соблюдали приведенные в руководстве правила безопасной эксплуатации. Их несоблюдение может привести к травме или повреждению имущества.

Представленная в этом руководстве информация содержит подробные сведения об изделии на момент публикации. Как можно чаще сверяйтесь с руководством, чтобы в полной мере ознакомиться с конструктивно-функциональными особенностями устройства. Имейте в виду, что руководство по эксплуатации может охватывать технические характеристики нескольких моделей. Описание характеристик и особенностей с иллюстрациями

может относиться не ко всем моделям. MTD сохраняет за собой право на изменение технических характеристик, конструкции изделия и оборудования без предварительного уведомления и принятия каких-либо обязательств.

По вопросам, связанным с эксплуатацией устройства, обращайтесь к ближайшему дилеру MTD или свяжитесь с нами напрямую. Телефонные номера, адрес веб-сайта и адрес электронной почты службы по работе с клиентами MTD указаны на этой странице. Мы всегда стремимся к как можно более полному удовлетворению требований потребителей.

Если в руководстве встречаются упоминания о левой и правой стороне машины, следует иметь в виду, что они определяются относительно рабочего места оператора.

## Содержание

<b>Правила безопасной эксплуатации .....</b>	<b>3</b>
<b>Сборка и подготовка к эксплуатации .....</b>	<b>6</b>
<b>Органы управления .....</b>	<b>16</b>

<b>Эксплуатация .....</b>	<b>17</b>
<b>Техобслуживание .....</b>	<b>19</b>

## Важная информация об устройстве

Перед приведением в рабочее состояние и началом эксплуатации вашего нового устройства найдите на его корпусе табличку с техническими данными и впишите эту информацию в предусмотренные для этого поля справа. Чтобы найти табличку с техническими данными, займите положение оператора и осмотрите тыльную часть корпуса шнека. Эта информация потребуется в том случае, если вы обратитесь за технической поддержкой на наш сайт, в службу по работе с клиентами или в местный официальный сервисный центр.

### НОМЕР МОДЕЛИ

--	--	--	--	--	--	--	--	--	--	--

### СЕРИЙНЫЙ НОМЕР

--	--	--	--	--	--	--	--	--	--	--

## Поддержка клиентов

**НЕ возвращайте устройство розничному торговцу или дилеру без предварительного обращения в отдел поддержки клиентов.**

Если у вас возникли сложности со сборкой устройства или вопросы, связанные с управлением, эксплуатацией или техническим обслуживанием, вы можете рассчитывать на помощь экспертов. Воспользуйтесь одной из следующих возможностей:

◇ Посетите наш веб-сайт [www.mtdproducts.com](http://www.mtdproducts.com).



На странице [www.mtdparts.com/KnowledgeCenter](http://www.mtdparts.com/KnowledgeCenter) просмотрите видеоролики о техническом обслуживании или замене деталей.

◇ Позвоните в отдел поддержки клиентов по номеру (800) 800-7310 или (330) 220-4683

◇ Напишите нам на почтовый адрес MTD LLC • P.O. Box 361 131 • Cleveland, OH • 44136-0019



**ПРЕДУПРЕЖДЕНИЕ!** Этот символ указывает на важные инструкции по технике безопасности, пренебрежение которыми может создать угрозу вашему здоровью, имуществу или безопасности окружающих. Прежде чем запускать машину, прочтите раздел с правилами безопасной эксплуатации в данном руководстве и соблюдайте все указания. Несоблюдение этих указаний может привести к получению травм.

Этот символ требует **ПРИНЯТЬ К СВЕДЕНИЮ СООТВЕТСТВУЮЩЕЕ ПРЕДУПРЕЖДЕНИЕ!**

## ЗАКОНОПРОЕКТ 65 ШТАТА КАЛИФОРНИЯ



**ПРЕДУПРЕЖДЕНИЕ!** Выхлопные газы двигателя, а также определенные детали устройства содержат или выделяют химические вещества, известные контрольным органам штата Калифорния как вещества, вызывающие раковые заболевания и врожденные дефекты или иные нарушения репродуктивной функции человека.



**ОПАСНО!** Работа с этим устройством требует соблюдения правил безопасной эксплуатации, изложенных в руководстве. Как и при работе с любым силовым электрооборудованием, небрежности или ошибки со стороны оператора могут привести к серьезным травмам. Эта машина способна разбрасывать попадающие в зону ее действия посторонние предметы. Кроме того, по неосторожности вы можете лишиться пальцев, кистей или ступней. Несоблюдение дальнейших указаний по безопасности может привести к серьезным травмам или смерти.

### Обучение использованию

1. Перед началом работы внимательно ознакомьтесь с содержанием всех предупреждающих надписей на корпусе машины, а также с правилами безопасности в руководстве(ах) и строго им следуйте. Храните данное руководство в надежном и доступном месте для последующих справок и заказа запасных частей.
2. Ознакомьтесь со всеми органами управления и их функционированием. Вы должны знать способы быстрого отключения машины.
3. Не позволяйте управлять устройством детям до 14 лет. Дети 14 лет и старше должны ознакомиться с инструкциями и правилами безопасной эксплуатации, приведенными в этом руководстве, и обучиться обращению с машиной под присмотром взрослых.
4. Не позволяйте взрослым управлять данной машиной, не проинструктировав их надлежащим образом.
5. Отброшенные предметы способны причинить серьезную травму. Рассчитывайте траекторию отбрасываемого снега так, чтобы он не попадал на дорогу, тротуар или находящиеся поблизости людей.
6. Следите, чтобы находящиеся поблизости люди, дети и домашние животные оставались на расстоянии не менее 23 метров от работающей машины. При появлении посторонних в зоне проведения работ остановите машину.
7. Соблюдайте особую осторожность при управлении трактором с установленным снегоуборщиком, особенно при движении задним ходом.

### Подготовка к использованию

1. Внимательно осматривайте участок, на котором собираетесь использовать машину. Убирайте все дверные коврики, газеты, санки, доски, провода и другие посторонние предметы, которые могут быть захвачены и выброшены шнеком и крыльчаткой.
2. Во избежание травмы глаз во время работы с устройством, его регулировки или ремонта обязательно надевайте защитные очки. Отброшенные посторонние предметы могут серьезно повредить глаза.
3. Не работайте без соответствующей зимней экипировки. Не надевайте ювелирные изделия, длинные шарфы и другую свободную одежду, края которых могут попасть в движущиеся части машины. Надевайте обувь с хорошим сцеплением со скользкими поверхностями.
4. Отрегулируйте высоту коллектора, чтобы можно было чистить поверхности, покрытые гравием или щебнем.
5. Перед запуском двигателя установите все рычаги сцепления и переключатель скорости в нейтральное положение.
6. Не пытайтесь выполнять регулировки при работающем двигателе, кроме особых случаев, оговоренных в руководстве по эксплуатации.
7. Прежде чем приступить к уборке снега, дайте температуре двигателя трактора и самого снегоуборщика сравняться с температурой окружающего воздуха.
8. Во избежание получения травм или причинения материального ущерба соблюдайте предельную осторожность при обращении с бензином. Бензин — легковоспламеняющееся вещество, и его пары взрывоопасны. Существует опасность возгорания бензина, попавшего на кожу или на одежду, что может вызвать

серьезные травмы. Незамедлительно промойте участки кожи, на которые пролился бензин, и смените одежду.

- a. Для хранения бензина используйте только канистры рекомендованного образца.
- b. Никогда не заполняйте канистру, находясь в салоне или кабине транспортного средства, в кузове грузовика или на платформе прицепа с пластиковым покрытием. Перед заправкой ставьте канистру с бензином на некотором расстоянии от транспортного средства.
- c. По возможности снимайте устройство с грузовика или прицепа и проводите заправку на земле. Если это невозможно, заправляйте находящееся на прицепе устройство не из топливного шланга, а из переносной емкости.
- d. До окончания заправки наконечник топливного шланга должен постоянно касаться горловины топливного бака или отверстия канистры. Не используйте запорное устройство пистолета топливного шланга.
- e. Во время заправки погасите сигареты, сигары, трубки и другие потенциальные источники воспламенения.
- f. Никогда не заправляйте машину в закрытом помещении.
- g. Не снимайте вентиляционный клапан и не заправляйте топливо, если двигатель горячий или продолжает работать.
- h. Прежде чем заправлять двигатель топливом, дайте ему остыть в течение минимум двух минут.
- i. Не переполняйте топливный бак. При заправке топливом оставляйте не менее 15 мм свободного пространства до нижней кромки горловины, чтобы топливо могло расширяться.
- j. Установите на место крышку заправочной горловины и плотно заверните.
- k. Если вы пролили бензин, вытрите его с двигателя и других частей устройства. Переместите устройство в другое место. Подождите пять минут, прежде чем запускать двигатель.
- l. Не храните машину или канистры с топливом вблизи открытого пламени, искр и других источников воспламенения, таких как нагреватели, отопители, печи, сушилки и другие газовые приборы.
- m. До помещения машины на хранение охладите ее в течение хотя бы пяти минут.

## Эксплуатация

1. Держите руки и ноги подальше от вращающихся частей, шнека, крыльчатки и желоба выброса. Вследствие контакта с вращающимися частями вы можете лишиться руки или ступни.
2. Никогда не работайте без установленного желоба выброса и с поврежденным желобом. Все предохранительные устройства должны находиться в работоспособном состоянии.
3. Перед чисткой, ремонтом или проверкой снегоборщика убедитесь, что коллектор/шнек и все движущиеся детали остановились. Во избежание случайного запуска двигателя отсоедините провод свечи зажигания и отведите его подальше от свечи. Не оставляйте двигатель работающим внутри помещения за исключением случаев его запуска и транспортировки снегоборщика внутрь и из помещения. При этом входные двери должны быть открыты, поскольку выхлопные газы представляют опасность для человека.

4. Не пользуйтесь машиной, находясь под воздействием алкоголя или наркотиков.
5. Глушитель и двигатель сильно нагреваются во время работы, и прикосновение к ним может вызвать ожог. Не прикасайтесь к горячим деталям!
6. Будьте особенно осторожными при работе на участках с гравийным покрытием или их пересечении. Внимательно следите за возможными опасностями и обстановкой при движении. Ни в коем случае не перевозите пассажиров.
7. Будьте крайне осторожны при изменении направления движения и при движении на склонах.
8. Уборку снега на склонах следует вести, перемещаясь только вверх и вниз по склону и ни в коем случае поперек. Будьте крайне осторожны при работе на склонах. Работать на крутых склонах запрещается.
9. Перед уборкой заранее определите маршрут движения, чтобы избежать попадания выбрасываемого снега в окна, стены, автомобили и т.п., а также повреждения имущества или нанесения травм в результате рикошета.
10. Не направляйте поток выбрасываемого снега на детей, окружающих и домашних животных, и не разрешайте никому находиться на пути движения машины.
11. Не превышайте допустимую производительность машины, пытайтесь вести уборку на слишком высокой скорости.
12. Запрещается эксплуатировать данное устройство при ограниченной видимости или недостаточной освещенности.
13. Всегда отключайте силовую передачу к шнеку/крыльчатке при транспортировке снегоочистителя и в том случае, если он не используется.
14. Запрещается движение со снегоочистителем с высокой скоростью на скользких поверхностях. При движении задним ходом внимательно контролируйте окружающую обстановку и состояние дорожной поверхности.
15. При аномально высокой вибрации машины остановите двигатель, отключите коробку отбора мощности, опустите снегоборщик и поставьте трактор на стояночный тормоз. Внимательно осмотрите машину на предмет возможных повреждений. Устраните повреждения, прежде чем запустить двигатель и начать эксплуатацию.
16. При столкновении с посторонним предметом заглушите двигатель, отсоедините провода свечей зажигания, тщательно осмотрите снегоборщик на предмет возможных повреждений, устраните обнаруженные повреждения, после чего можно снова возобновить работу.
17. Перед покиданием места оператора отключите механизм отбора мощности, опустите снегоборщик, установите трактор на стояночный тормоз и заглушите двигатель. Прежде чем проводить очистку желоба выброса, регулировку или проверку дождитесь полной остановки шнека и крыльчатки.
18. Ни в коем случае не перевозите пассажиров.
19. Используйте только приспособления и принадлежности, рекомендованные производителем (например, балансировочные грузики, цепи противоскольжения, кабины и т.д.).
20. При возникновении ситуаций, не описанных в этом руководстве, соблюдайте меры предосторожности, руководствуясь здравым смыслом. Обратитесь к вашему дилеру или позвоните по телефону 1-800-800-7310, чтобы получить консультацию и узнать адрес ближайшего к вам дилера.

## Устранение засора желоба выброса

Наиболее частая причина травм при работе со снегоуборочными машинами – повреждение рук вращающейся внутри желоба для выброса крыльчаткой. Прочищать засорившийся желоб руками категорически запрещается.

Рекомендуемый порядок прочистки желоба



1. ЗАГЛУШИТЕ ДВИГАТЕЛЬ!
2. Подождите 10 секунд, пока крыльчатка полностью не прекратит вращаться.
3. Используйте для прочистки специальное приспособление (вместо рук)

## Техническое обслуживание и хранение

1. Не модифицируйте и не блокируйте защитные устройства. Регулярно проверяйте правильность их функционирования.
2. Отключите механизм отбора мощности, опустите снегоборщик, включите стояночный тормоз, заглушите двигатель и извлеките ключ зажигания, чтобы предотвратить его случайный запуск. Перед выполнением очистки, ремонтом или осмотром дождитесь полной остановки шнека и крыльчатки.
3. Почаще проверяйте надежность затяжки болтов и винтов, чтобы поддерживать двигатель в безопасном рабочем состоянии. Также регулярно осматривайте двигатель на предмет наличия повреждений.
4. Не изменяйте настройку регулятора оборотов двигателя и не допускайте превышения скорости вращения. Этот регулятор контролирует максимально допустимые обороты двигателя.
5. Подрезные ножи и ограничительные башмаки снегоборщика подвержены износу и повреждениям. Для вашей безопасности регулярно проверяйте состояние этих компонентов, и при необходимости немедленно заменяйте их только оригинальными комплектующими. Использование оригинального оборудования, может привести к падению производительности и снижению уровня безопасности!
6. Периодически проверяйте состояние механизма управления сцеплением, чтобы убедиться в его нормальной работоспособности; при необходимости – выполните регулировку механизма. Описание коробки отбора мощности и системы защитной блокировки приведены в руководстве по эксплуатации трактора.
7. Следите за состоянием табличек с пояснительными и предупреждающими надписями. Заменяйте таблички при необходимости.
8. Для защиты окружающей среды соблюдайте действующие законы и нормативы, относящиеся к утилизации бензина, масла и т.п.
9. Перед постановкой на хранение дайте машине поработать несколько минут, чтобы удалить из нее снег и предотвратить обмерзание шнека и крыльчатки.
10. Не храните машину или канистры с топливом вблизи источников открытого пламени, искр и других источников воспламенения, таких как водонагреватели, печи, сушилки и другие нагревательные приборы.
11. Постановку машины на межсезонное хранение выполняйте с соблюдением всех соответствующих инструкций, приведенных в руководстве по эксплуатации.

## Предупреждающие символы

На данном устройстве могут находиться следующие предупреждающие символы. Перед сборкой и эксплуатацией прочтите, уясните и соблюдайте все инструкции, имеющиеся на машине.

Символ	Пояснение
	<b>ОПАСНО! ВРАЩАЮЩИЕСЯ НОЖИ!</b> Во время работы машины держите руки подальше от входных и выходных отверстий. Внутри находятся вращающиеся ножи.
	<b>ОПАСНО! ВРАЩАЮЩИЙСЯ ШНЕК!</b> Держите руки и ноги подальше от вращающихся частей, шнека и крыльчатки и желоба выброса. Вследствие контакта с вращающимися частями вы можете лишиться руки или ступни.



**ПРЕДУПРЕЖДЕНИЕ!** На вас возлагается ответственность за допуск к работе с этой машиной только лиц, ознакомленных с руководством и предупредительными надписями на корпусе машины и выполняющих их указания.

**СОХРАНИТЕ ЭТИ ИНСТРУКЦИИ!**

Трехступенчатый навесной снегоуборщик модели 19A40045OEM предназначен для установки на газонные и садовые тракторы определенного типа.

Чтобы узнать, можно ли установить данный снегоуборщик на вашем тракторе, смотрите руководство по эксплуатации трактора.

## Содержание упаковки

Перед началом монтажа извлеките все находящиеся в картонной упаковке компоненты, чтобы убедиться в полноте комплекта поставки. Список содержимого коробки приведен ниже; внешний вид компонентов показан на стр. 6 и 7. Комплект крепежных деталей упакован в семь отдельных сумок. Не открывайте эти сумки, пока не дойдете до этапа сборки, на котором используются содержащиеся в конкретной сумке детали.

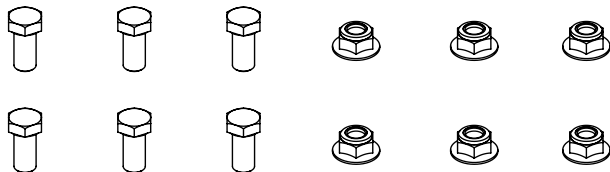
- Руководство по эксплуатации – 1 шт.
- Подъемная рукоятка в сборе – 1 шт.
- Комплект крепежных деталей – 1 шт.
- Коленчатая рукоятка управления желобом/ узел желоба в сборе – 1 шт.
- Пружина растяжения, 14 см - 1 шт.
- Корпус шнека в сборе – 1 шт.
- Несущая платформа в сборе – 1 шт.
- Ограничитель приводного ремня – 1 шт.
- Кольцо желоба – 1 шт.
- Пружина растяжения, 12,7 см
- Направляющая рама в сборе – 1 шт.
- Бампер – 1 шт.
- Опорные кронштейны – 2 шт.

### Комплект крепежных деталей

**689-00355**



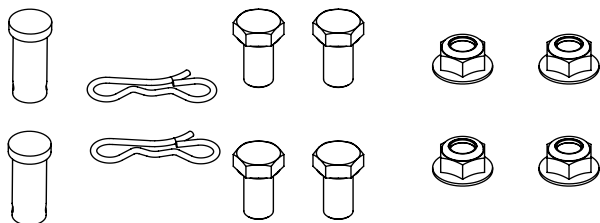
**689-00354**



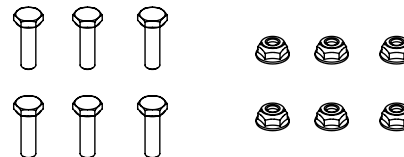
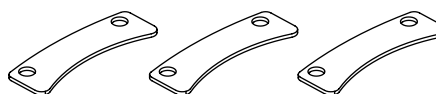
**689-00353**



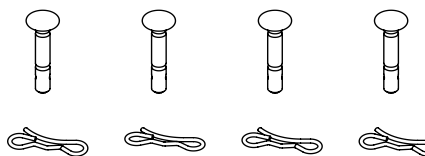
**689-00694**



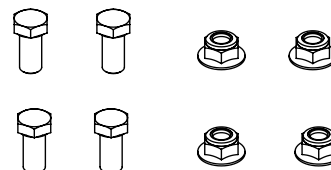
**689-00350**

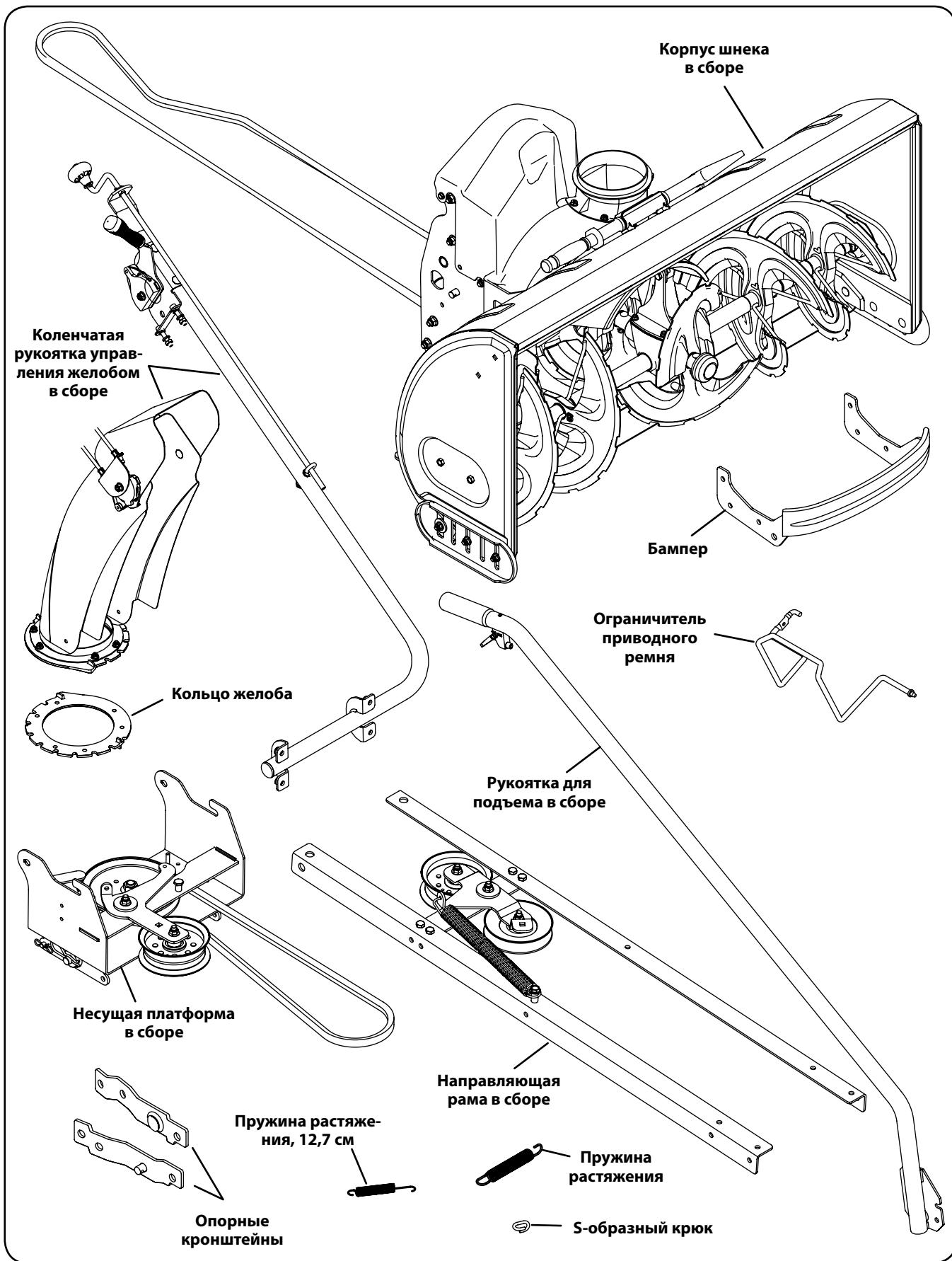


**689-00356A**



**689-00352**







**ПРЕДУПРЕЖДЕНИЕ!** Перед монтажом снегоборщика установите трактор на прочной горизонтальной поверхности. Отключите механизм отбора мощности, поставьте трактор на стояночный тормоз, заглушите двигатель и извлеките ключ зажигания для предотвращения его случайного запуска.

**ПРИМЕЧАНИЕ.** Местоположение СЛЕВА и СПРАВА указывает на левую и правую сторону трактора, если смотреть вперед с места оператора. Местоположение СПЕРЕДИ относится к стороне расположения решетки, СЗАДИ – к стороне расположения буксирной скобы.

Перед монтажом навесного снегоборщика с трактора необходимо демонтировать ряд деталей. Детальные инструкции по демонтажу рамы режущего механизма приведены в руководстве по эксплуатации трактора. Если на тракторе установлено какое-либо переднее навесное приспособление (например, узел переднего бампера), его следует демонтировать.

Помощь второго лица при сборке не требуется, но может понадобиться на некоторых других этапах.

## Сборка

**ПРИМЕЧАНИЕ.** Если режущий механизм на вашем тракторе включается перемещением вперед находящегося справа рычага, то ваш трактор имеет ручную систему управления отбором мощности. Если режущий механизм на вашем тракторе включается посредством вытягивания небольшой рукоятки, расположенной на приборной панели, то ваш трактор имеет электрическую систему управления отбором мощности. Выполняйте сборку в строгом соответствии с инструкциями.

## Монтаж бампера

Для монтажа бампера используйте крепежные детали из сумки 689-00354.

1. С помощью ключей на  $\frac{9}{16}$ » (14 мм) прикрепите бампер к раме трактора шестью винтами с шестигранной головкой и фланцевыми гайками (см. рис. 3-1).

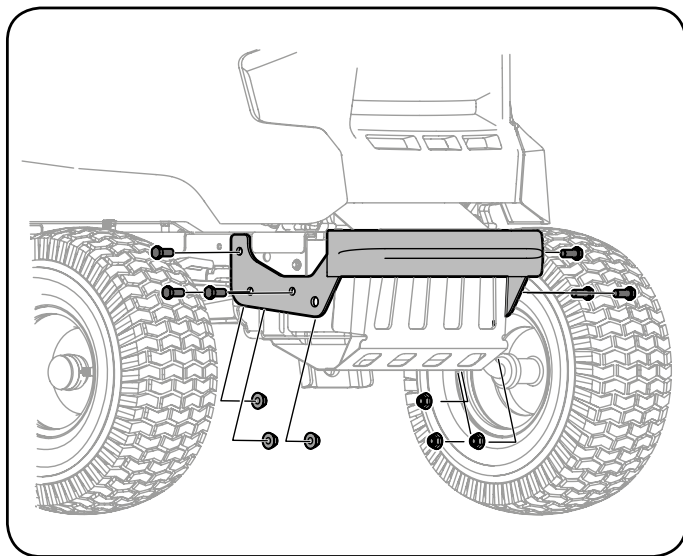


Рисунок 3-1

## Крепление опорных кронштейнов

Для монтажа опорных кронштейнов используйте крепежные детали из сумки 689-00694.

1. Установите регулятор высоты рамы режущего механизма в самое нижнее положение

2. Закрепите правый опорный кронштейн с маркировкой «R» с внешней стороны рамы трактора двумя винтами с шестигранной головкой и фланцевыми гайками, как показано на рис. 3.2.

**ВАЖНО.** Винты следует вставлять с внутренней стороны рамы, фланцевые гайки устанавливаются с внешней ее стороны. Два винта с шестигранной головкой устанавливаются в крайние отверстия кронштейна (под ключ 1/2» (13 мм)).

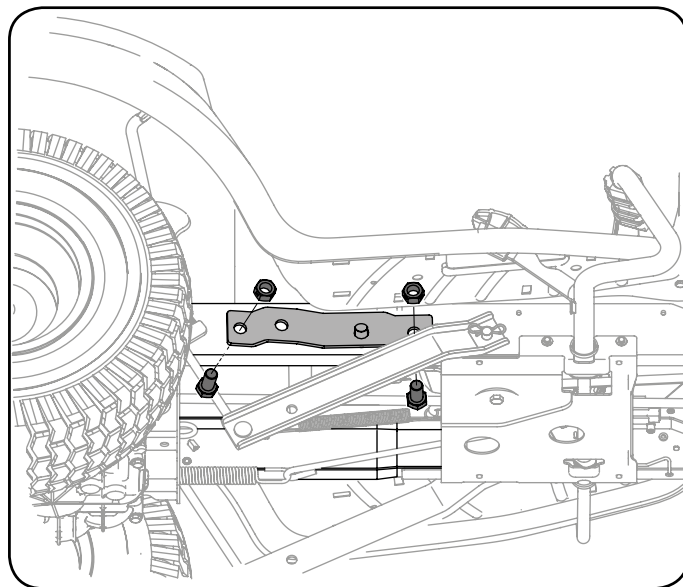


Рисунок 3-2

**ПРИМЕЧАНИЕ.** Опорные кронштейны могут оставаться прикрепленными к раме при повторном монтаже режущей деки на трактор.

3. Действуя в такой же последовательности, прикрепите левый опорный кронштейн.

## Монтаж несущей платформы в сборе

1. Снимите установленные на узле каретки пружинные шплинты и штифты с головкой. Сохраните шплинты и штифты, так как они будут использоваться при креплении компонентов на следующих этапах (см. рис. 3-3).

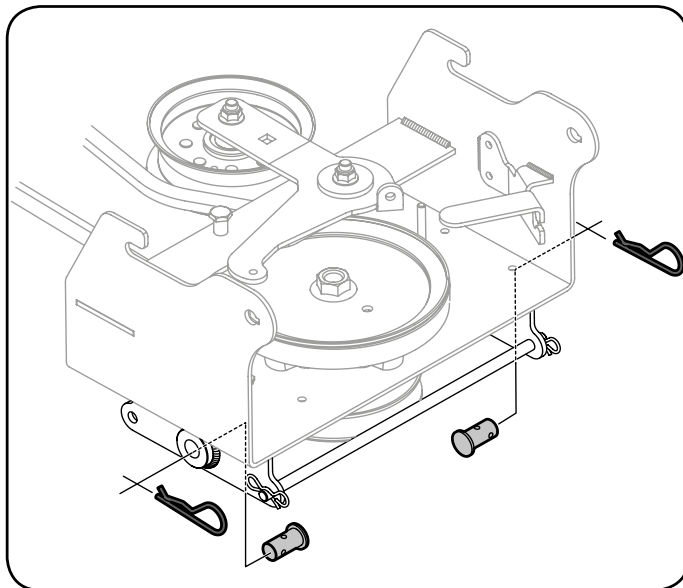


Рисунок 3-3



2. Извлеките палец, находящийся в тыльной части несущей платформы. Сохраните шпильки и палец, так как они понадобятся впоследствии при сборке (см. рис. 3-4).

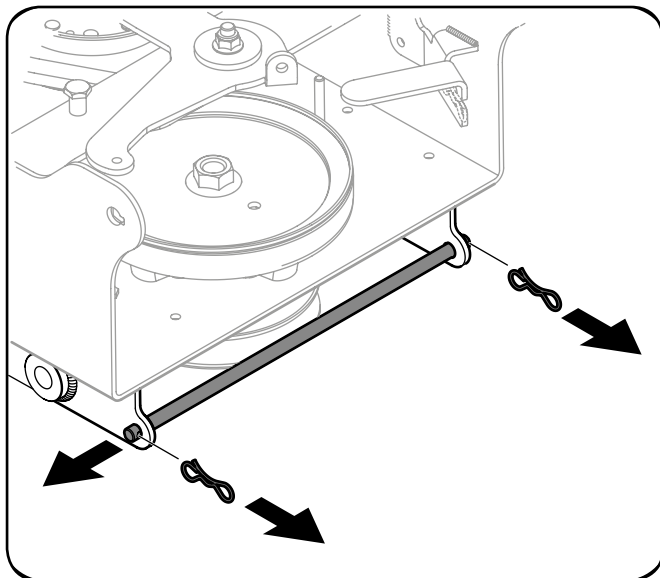


Рисунок 3-4

3. Если ваш трактор оборудован ручной системой управления отбором мощности, установите на кронштейн натяжителя несущей платформы 5-дюймовую (12,7 см) пружину растяжения, как показано на рис. 3-5.

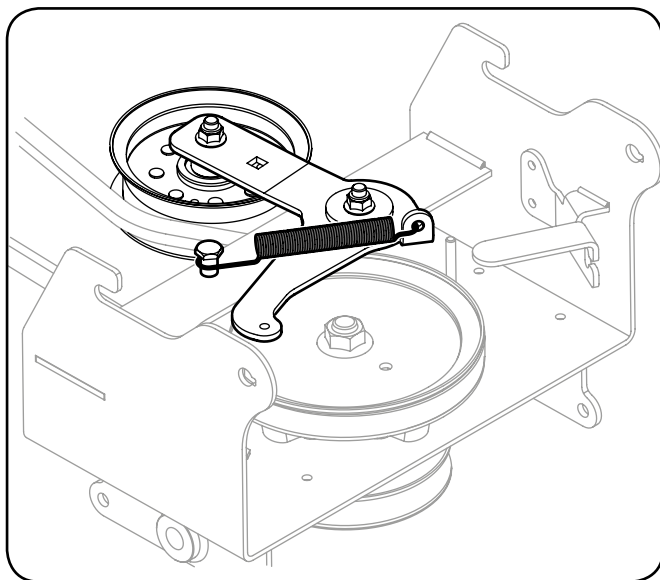


Рисунок 3-5

4. Если ваш трактор оборудован электрической системой управления отбором мощности, наденьте на 5½-дюймовую (14 см) пружину растяжения S-образный крюк и прикрепите к кронштейну натяжителя несущей платформы, как показано на рис. 3-6.

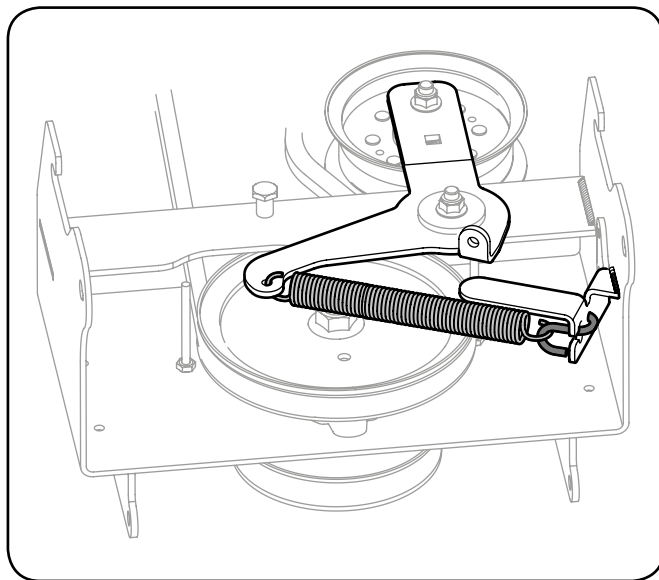


Рисунок 3-6

5. Вставьте рычаг подъема рамы режущего механизма в отверстие с маркировкой 3.
6. Заведите несущую платформу под трактор.
7. Аккуратно поднимите платформу вверх и расположите ее так, чтобы вырезы на передней части платформы располагались над штырьками опорных кронштейнов. (см. рис. 3-7).

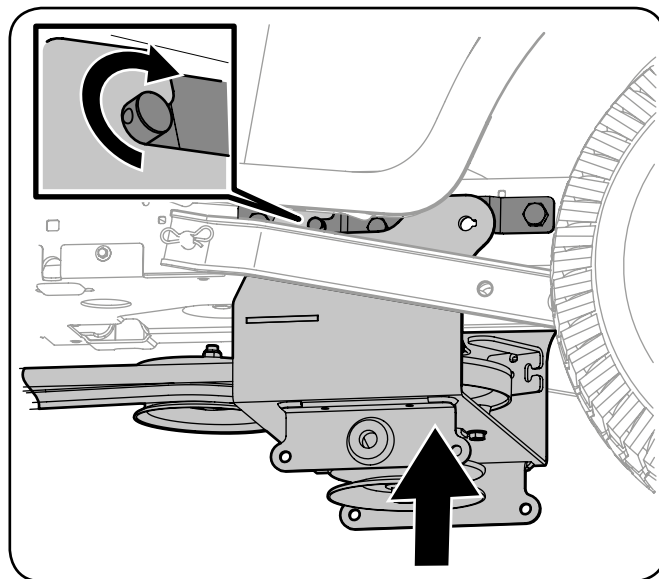


Рисунок 3-7

8. Установите несущую платформу по месту, вставив штифт с головкой изнутри направляющей рамы и зафиксировав его пружинным шплинтом (см. рис. 3-8).

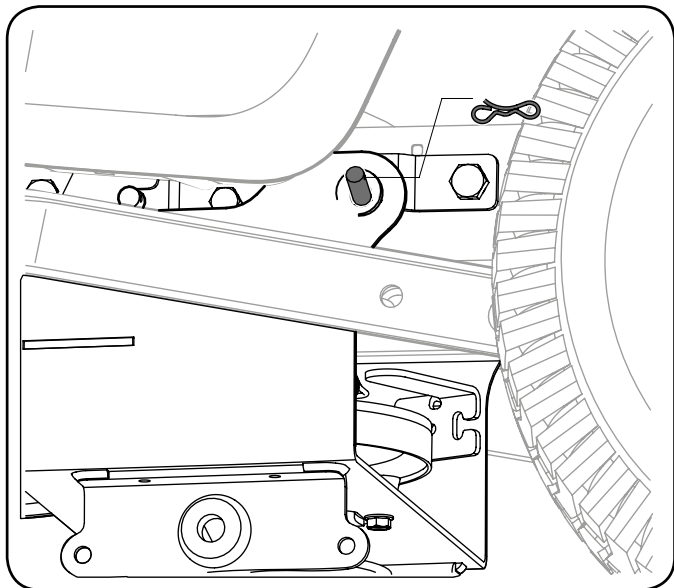


Рисунок 3-8

9. Если ваш трактор имеет ручную систему управления режущим механизмом и ограничитель приводного ремня не был демонтирован с трактора при снятии платформы режущего механизма, демонтируйте его перед выполнением следующего этапа сборки (см. рис. 3-9).

**ПРИМЕЧАНИЕ.** Сохраните винт крепления стержня ограничителя приводного ремня к раме трактора. Также сохраните и сам ограничитель: он понадобится при повторном монтаже режущего механизма на трактор.

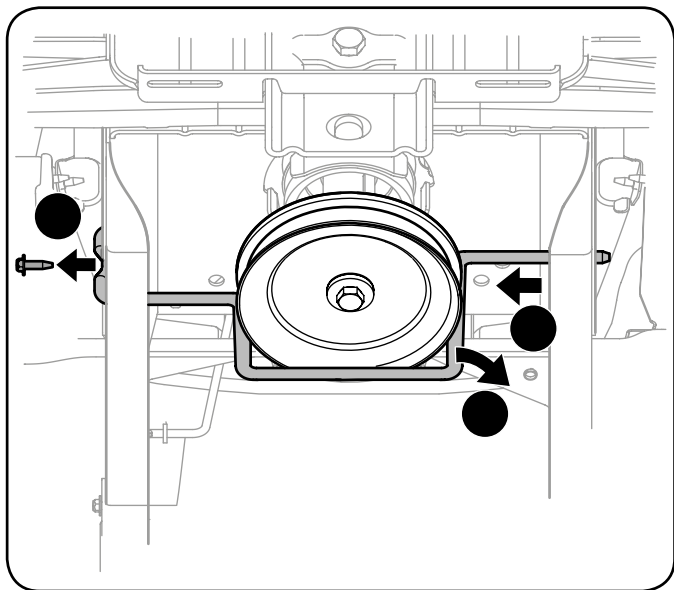


Рисунок 3-9

10. Заведите ремень узла несущей платформы за шкив двигателя (или муфту электрической системы управления режущим механизмом на моделях с такой системой), как показано на рис. 3-10.

**ПРИМЕЧАНИЕ.** Чтобы ослабить натяжение на шкиве, вставьте храповой механизм на 3/8 дюйма в квадратное отверстие на кронштейне натяжителя и отклоните шкив наружу.

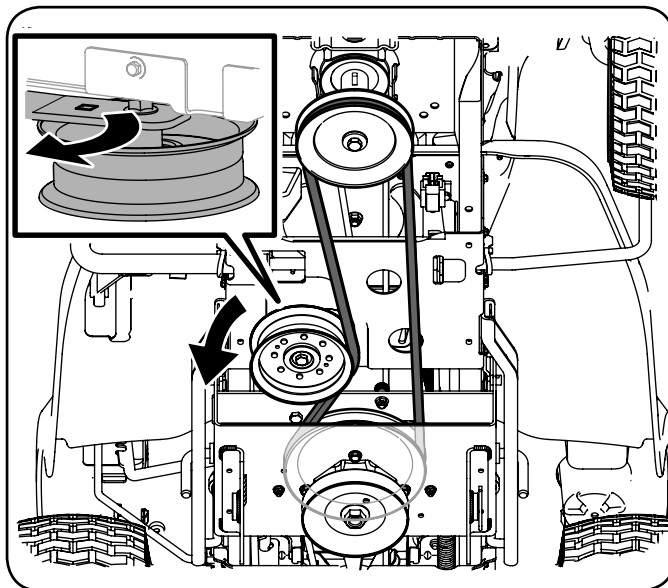


Рисунок 3-10

11. На моделях с ручной системой управления отбором мощности установите новый ограничитель приводного ремня и закрепите его винтом с шестигранной головкой, снятым при демонтаже старого ограничителя (см. рис. 3-11).

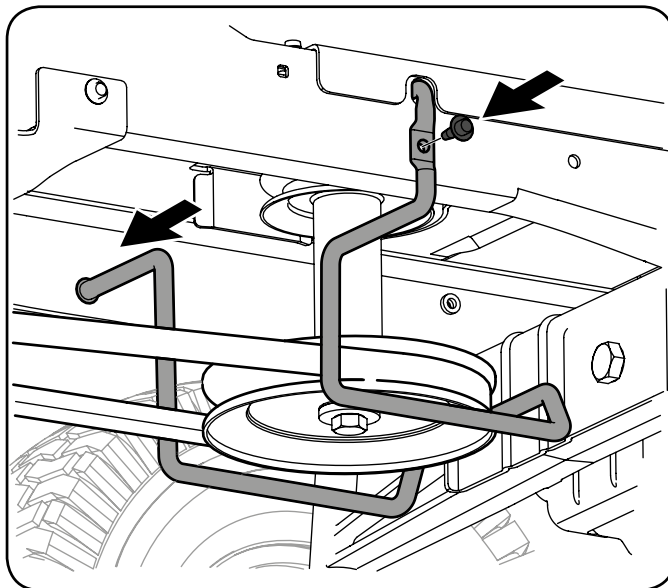


Рисунок 3-11

12. На моделях с ручной системой управления отбором мощности подсоедините трос системы к кронштейну натяжителя, как показано на рис. 3-12.

**ПРИМЕЧАНИЕ.** Закрепите трос штифтом, которым он ранее крепился к платформе режущего механизма.

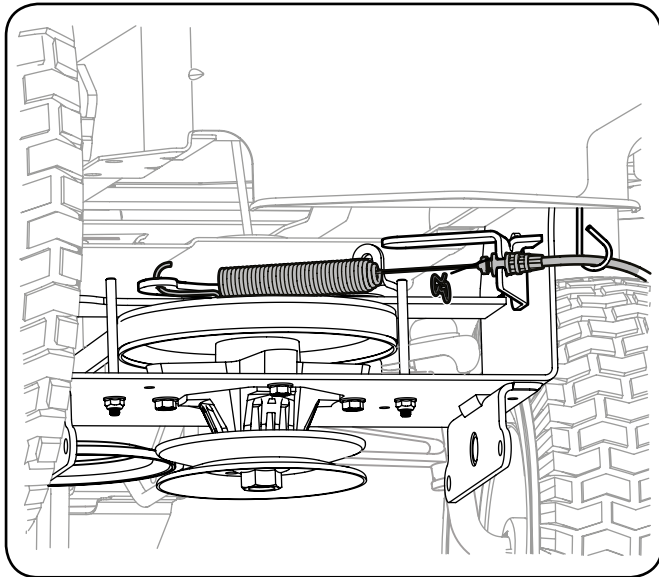


Рисунок 3-12

### Монтаж узла направляющей рамы

Для монтажа узла направляющей рамы используйте крепежные детали из сумки 689-00352.

**ПРИМЕЧАНИЕ.** Выполнить этот шаг поможет наличие помощника и правильное расположение узла при монтаже.

1. Аккуратно отводите корпус шнека вверх и вперед, пока передняя верхняя часть его не упрется в землю (см. рис. 3-12 и 3-13).
2. С помощью двух ключей на 9/16» (14 мм) притяните узел направляющей рамы к корпусу шнека четырьмя винтами с шестигранными головками и фланцевыми гайками (см. рис. 3-13).

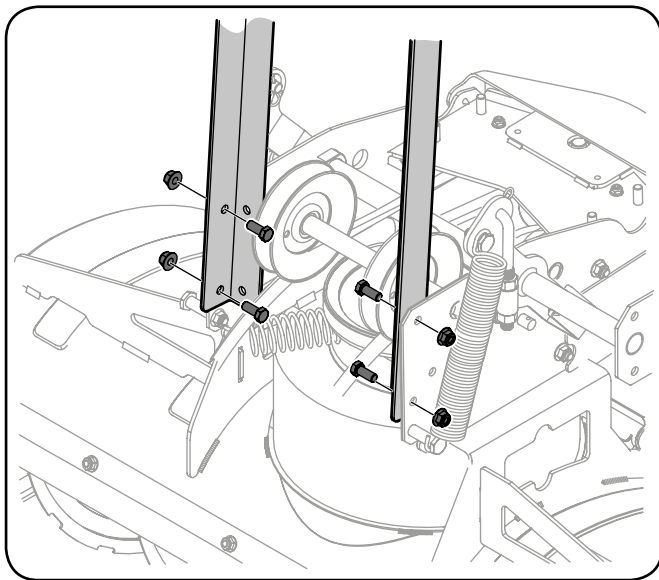


Рисунок 3-13

3. Пропустите ремень узла шнека вокруг холостых шкивов направляющей рамы, как показано на рис. 3-14.

**ВАЖНО.** Обратите внимание на то, что плоская сторона ремня должна располагаться на плоском шкиве, а V-образная – на шкивах для клиновых ремней.

**ПРИМЕЧАНИЕ.** Чтобы ослабить натяжение на холостых шкивах, вставьте храповой механизм на 3/8 дюйма в квадратное отверстие на кронштейне натяжителя и отклоните шкив наружу.

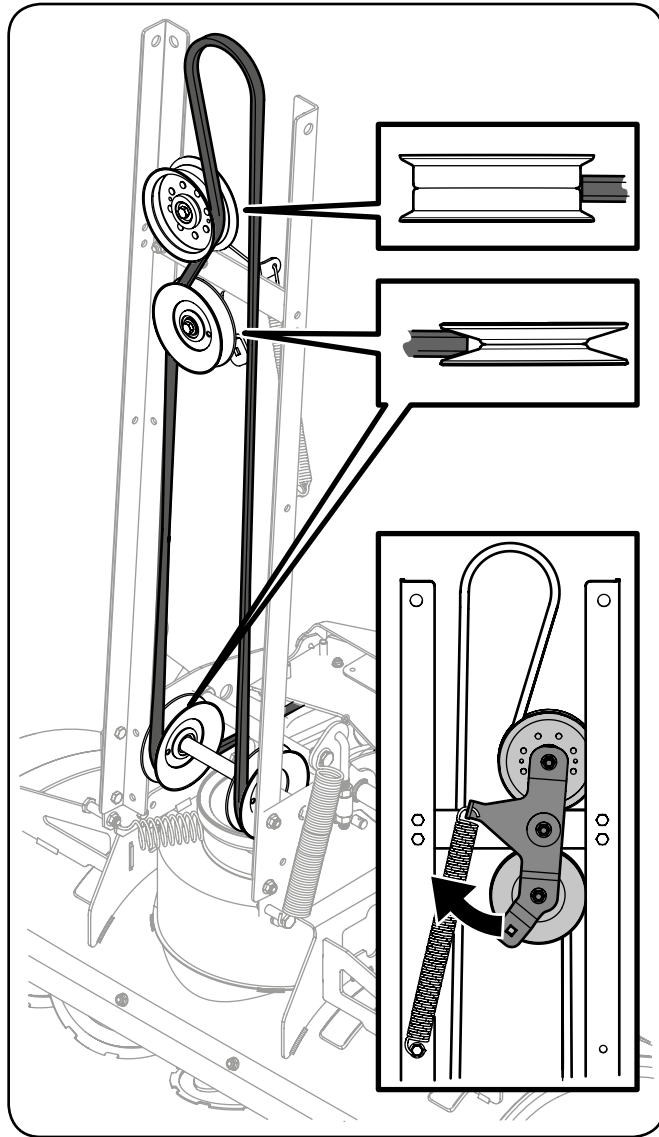


Рисунок 3-14

### Монтаж коленчатой рукоятки управления желобом

Для монтажа коленчатой рукоятки управления желобом используйте крепежные детали из сумки 689-00353.

**ПРИМЕЧАНИЕ.** Выполнить этот шаг поможет наличие помощника и правильное расположение узла при монтаже.

1. С помощью двух ключей на  $\frac{9}{16}$ » (14 мм) притяните коленчатую рукоятку к корпусу шнека четырьмя фланцевыми гайками (см. рис. 3-15).

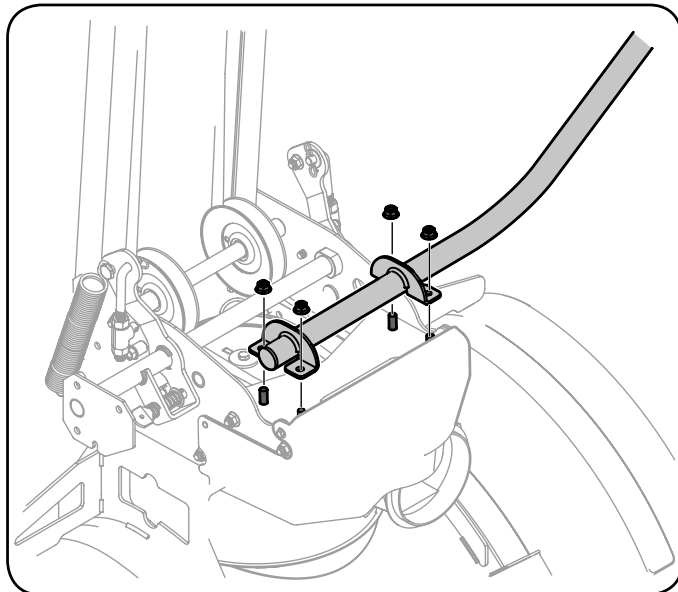


Рисунок 3-15

### Монтаж узла желоба

Для монтажа узла желоба используйте крепежные детали из сумки 689-00350.

**ПРИМЕЧАНИЕ.** При выполнении работ на данном шаге необходим помощник.

1. Поддерживая направляющую раму, аккуратно переместите узел шнека вниз и расположите его перед трактором. Установите сверху на адаптер для желоба корпуса шнека кольцо желоба, как показано на рис. 3-16.

**ПРИМЕЧАНИЕ.** Обратите внимание: канавка на кольце желоба должна быть направлена вперед.

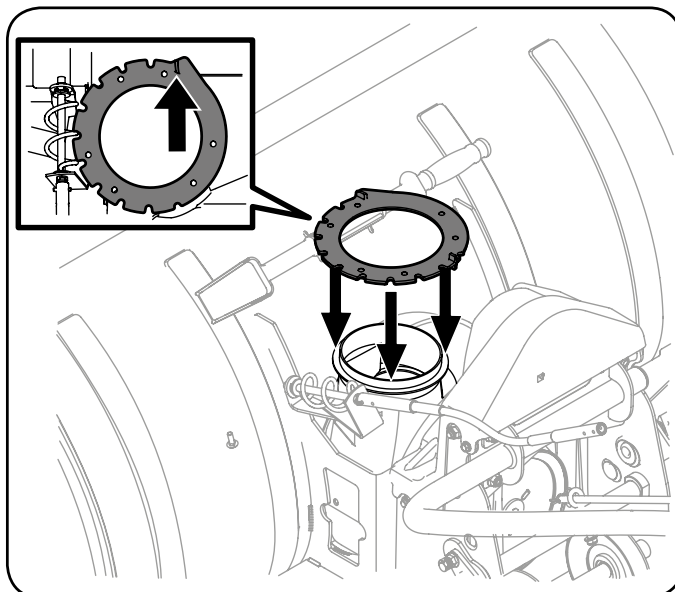


Рисунок 3-16

2. Установите сверху на кольцо желоба сам желоб (выходным отверстием вперед) (см. рис. 3-17).

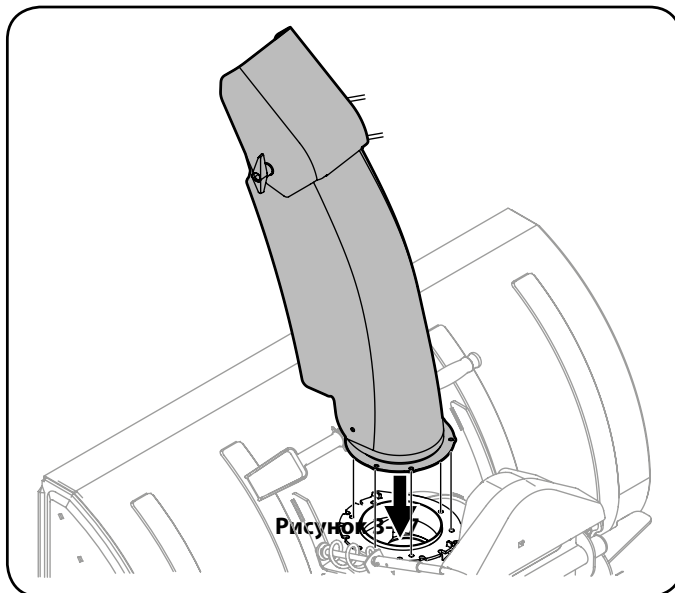


Рисунок 3-17

- Используя два ключа на  $\frac{7}{16}$ » (11 мм), притяните желоб к кольцу с помощью трех фланцедержателей и шести винтов с шестигранной головкой с фланцевыми гайками, как показано на рис. 3-18.

**ВАЖНО.** Не затягивайте винты слишком сильно. В противном случае при вращении желоб может погнуться.

**ПРИМЕЧАНИЕ.** После установки первого фланцедержателя поверните желоб, чтобы было удобнее добраться до других отверстий кольца, и установите следующий держатель.

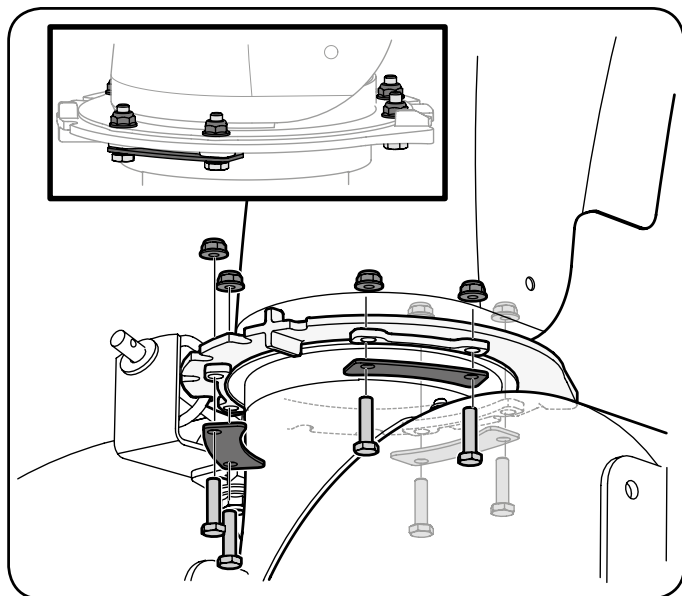


Рисунок 3-18

- Прикрепите гибкий вал к верхней части рукоятки управления желобом пружинным шплинтом (см. рис. 3-19).

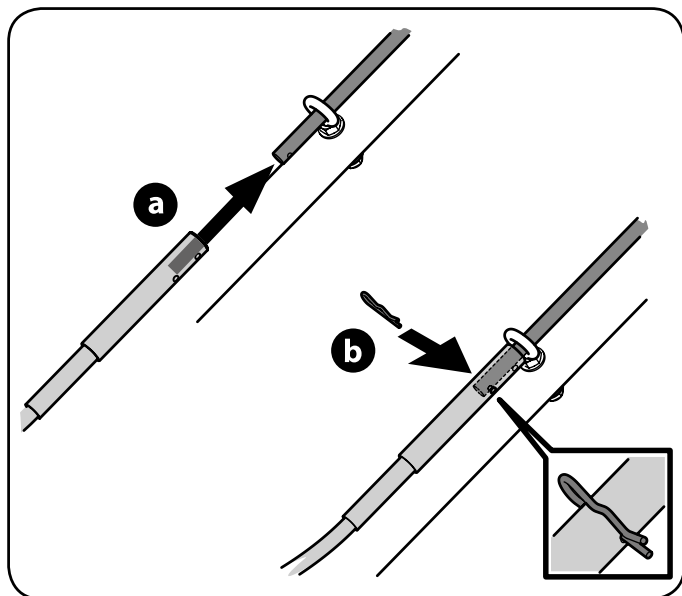


Рисунок 3-19

### Монтаж подъемной рукоятки в сборе

Для монтажа подъемной рукоятки используйте крепежные детали из сумки **689-00355**.

**ПРИМЕЧАНИЕ.** Выполнить этот шаг поможет наличие помощника и правильное расположение узла при монтаже.

- С помощью двух ключей на  $\frac{9}{16}$ » (14 мм) притяните подъемную рукоятку к корпусу шнека тремя винтами с шестигранными головками и фланцевыми гайками (см. рис. 3-20).

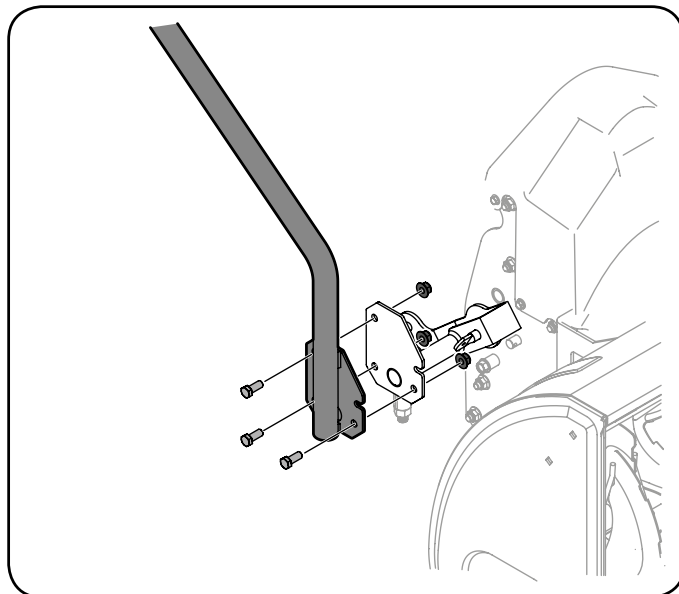


Рисунок 3-20

- Вставьте оболочку троса в вырез на подъемной рукоятке. Прикрепите загнутый конец подъемного троса к запорному стержню на узле подъемного вала (см. рис. 3-21).

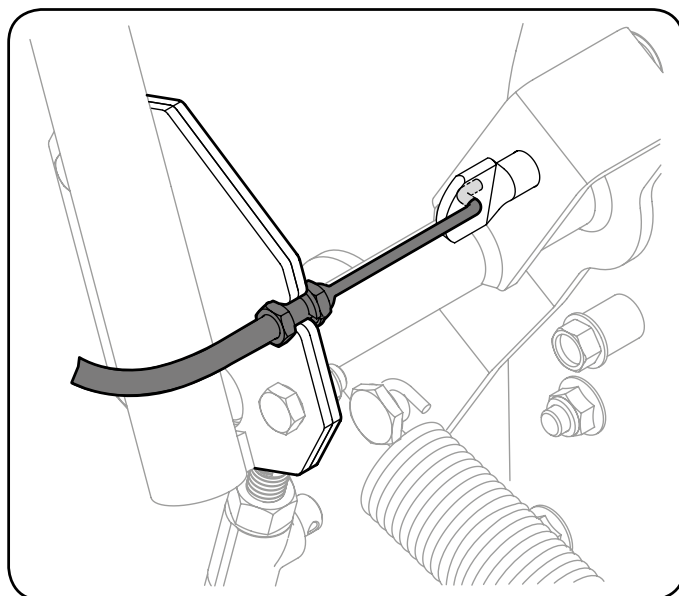


Рисунок 3-21

3. Вытяните трос, чтобы выбрать слабины и затяните зажимные гайки, чтобы закрепить оболочку троса на подъемной рукоятке (см. рис. 3-22).

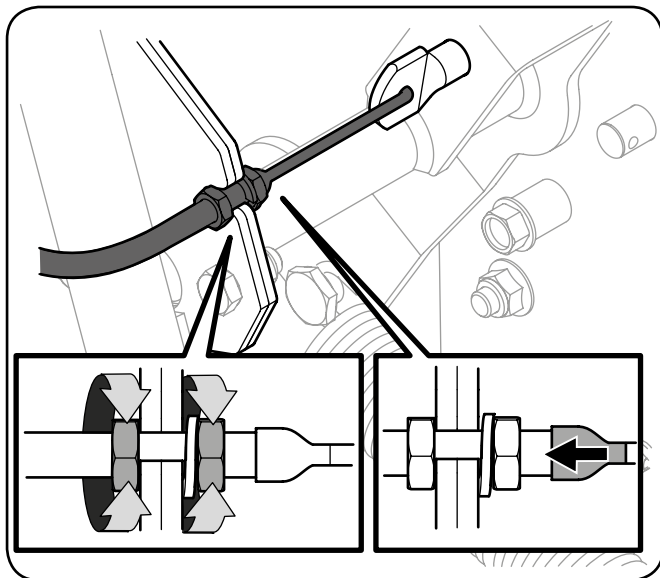


Рисунок 3-22

### Установка собранного снегоуборщика на трактор

1. Установите трактор по центру над направляющей рамой с прикрепленным узлом несущей платформы (см. рис. 3-23).

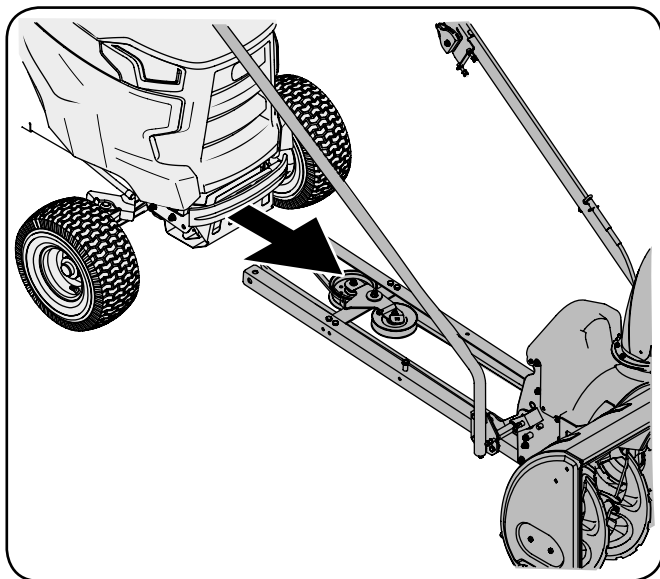


Рисунок 3-23

**ПРИМЕЧАНИЕ.** Перед выполнением работ по этому пункту подложите под концы обеих направляющих рамы деревянные подставки (4x4).

2. Поднимите заднюю часть направляющей рамы вверх и прикрепите ее изнутри к несущей платформе посредством снятых ранее штифтов с головкой и пружинных шплинтов (см. рис. 3-24).

**ПРИМЕЧАНИЕ.** Для облегчения перевода направляющей рамы в нужное положение можно тянуть вверх при этом ручку подъема.

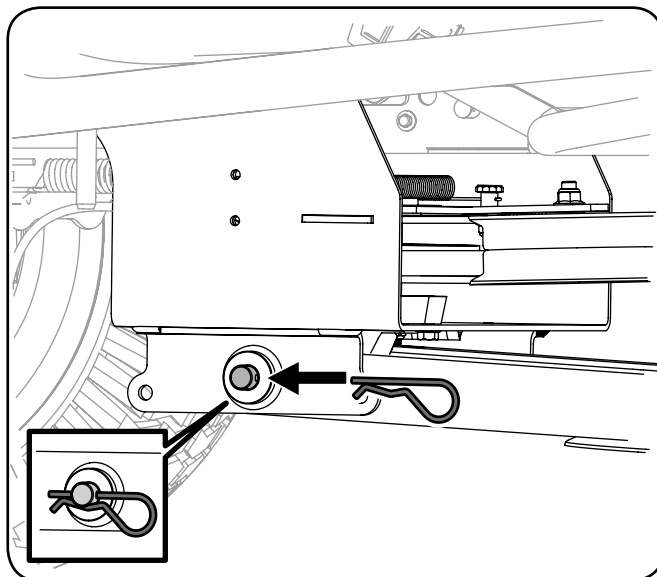


Рисунок 3-24

3. Нажмите курок, расположенный около ручки подъемной рукоятки, и поднимите рукоятку вверх, чтобы совместить наконечник тяги с отверстием в бампере.
4. Извлеките пружинный шплинт из наконечника тяги. Вставьте наконечник тяги в отверстие на передней правой стороне бампера и зафиксируйте его по месту только что снятым пружинным шплинтом (см. рис. 3-25).

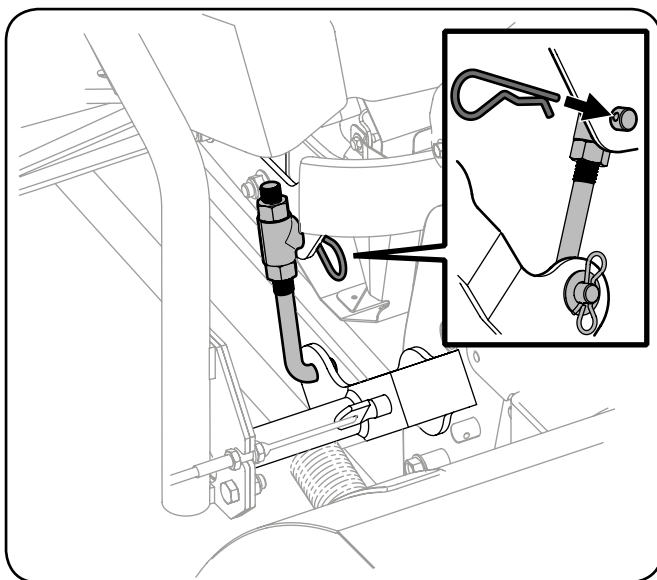


Рисунок 3-25

5. Выполните аналогичные действия с левой стороны корпуса шнека.
6. Пропустите ремень узла шнека вокруг шкива несущей платформы, как показано на рис. 3-26.

**ПРИМЕЧАНИЕ.** Чтобы ослабить натяжение на холостых шкивах, вставьте храповой механизм на 3/8 дюйма в квадратное отверстие на кронштейне натяжителя и отклоните шкив наружу.

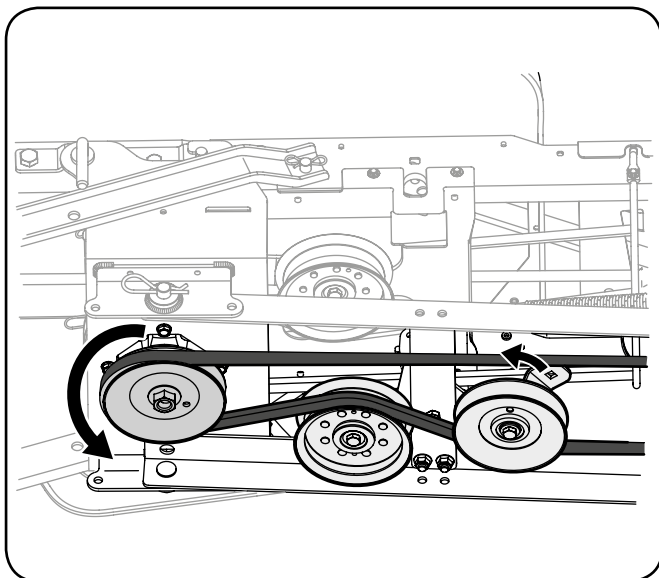


Рисунок 3-26

7. Снова вставьте палец в тыльную часть несущей платформы и зафиксируйте его по месту двумя снятыми ранее пружинными шплинтами (см. рис. 3-27).

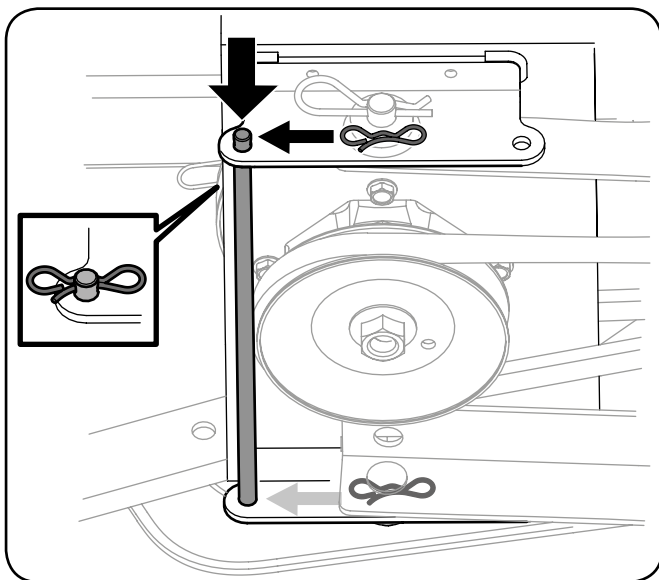


Рисунок 3-27

### Установка отражателей

Снимите с отражателей защитную подложку, чтобы освободить клейкую поверхность. Прикрепите отражатели к заднему крылу трактора (слева и справа), так чтобы они имитировали задние габаритные огни.

### Подготовка к эксплуатации

#### Срезные штифты

В сумке комплекта крепежных деталей 689-00356 находится две пары запасных срезных штифтов и петлеобразных шплинтов.

Храните их в надежном месте до возникновения необходимости использования.

### Регулировка положения ограничительных башмаков



**ПРЕДУПРЕЖДЕНИЕ!** Не пытайтесь выполнять регулировки при работающем двигателе, кроме особых случаев, оговоренных в руководстве по эксплуатации. Установите трактор на твердой ровной поверхности. Отключите механизм отбора мощности, поставьте трактор на стояночный тормоз, заглушите двигатель и извлеките ключ зажигания для предотвращения его случайного запуска.

Ограничительные башмаки снегоборщика установлены на заводе-изготовителе в транспортное положение. При необходимости, перед использованием снегоборщика их можно опустить ниже.



**ОСТОРОЖНО!** Не рекомендуется чистить данным снегоборщиком поверхности с гравийным покрытием: возможен захват и выброс отдельных частиц гравия, что сопряжено с опасностью нанесения травм окружающим, повреждения самого снегоборщика и причинения вреда имуществу.

- При очистке от снега ровных поверхностей ограничительные башмаки можно установить выше на корпусе шнека.
- При уборке снега на неровных поверхностях, например с дорожек с гравийным покрытием, рекомендуется устанавливать лыжи в среднее или более опущенное положение.

**ПРИМЕЧАНИЕ.** При уборке снега с гравия устанавливайте ограничительные башмаки в самое нижнее положение, чтобы обеспечивался максимальный зазор между поверхностью и подрезным ножом.

### Порядок регулировки положения ограничительных башмаков

1. Отпустите шестигранные гайки с помощью ключа на 1/2" (13 мм). Переместите башмак в нужное положение (см. рис. 3-28).
2. Во избежание неравномерного износа ограничительного башмака он должен касаться земли по всей длине.
3. Надежно затяните болтовые крепления опорной лыжи.
4. Повторите те же действия с ограничительным башмаком на другой стороне корпуса шнека; убедитесь в том, что оба башмака установлены на одной высоте.

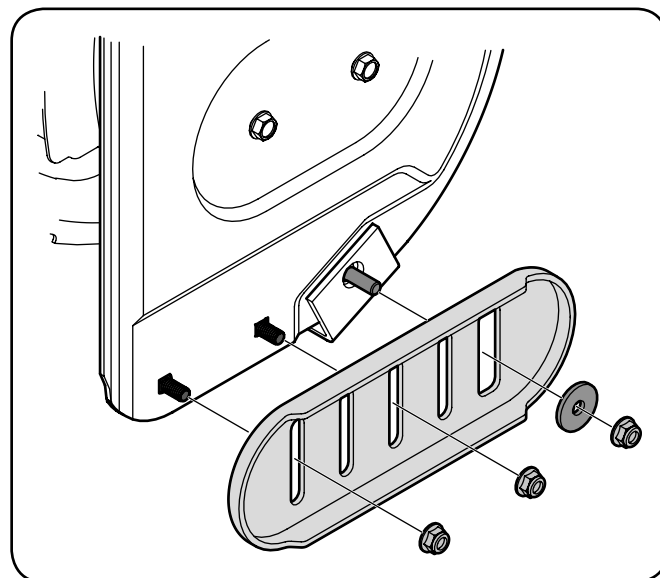
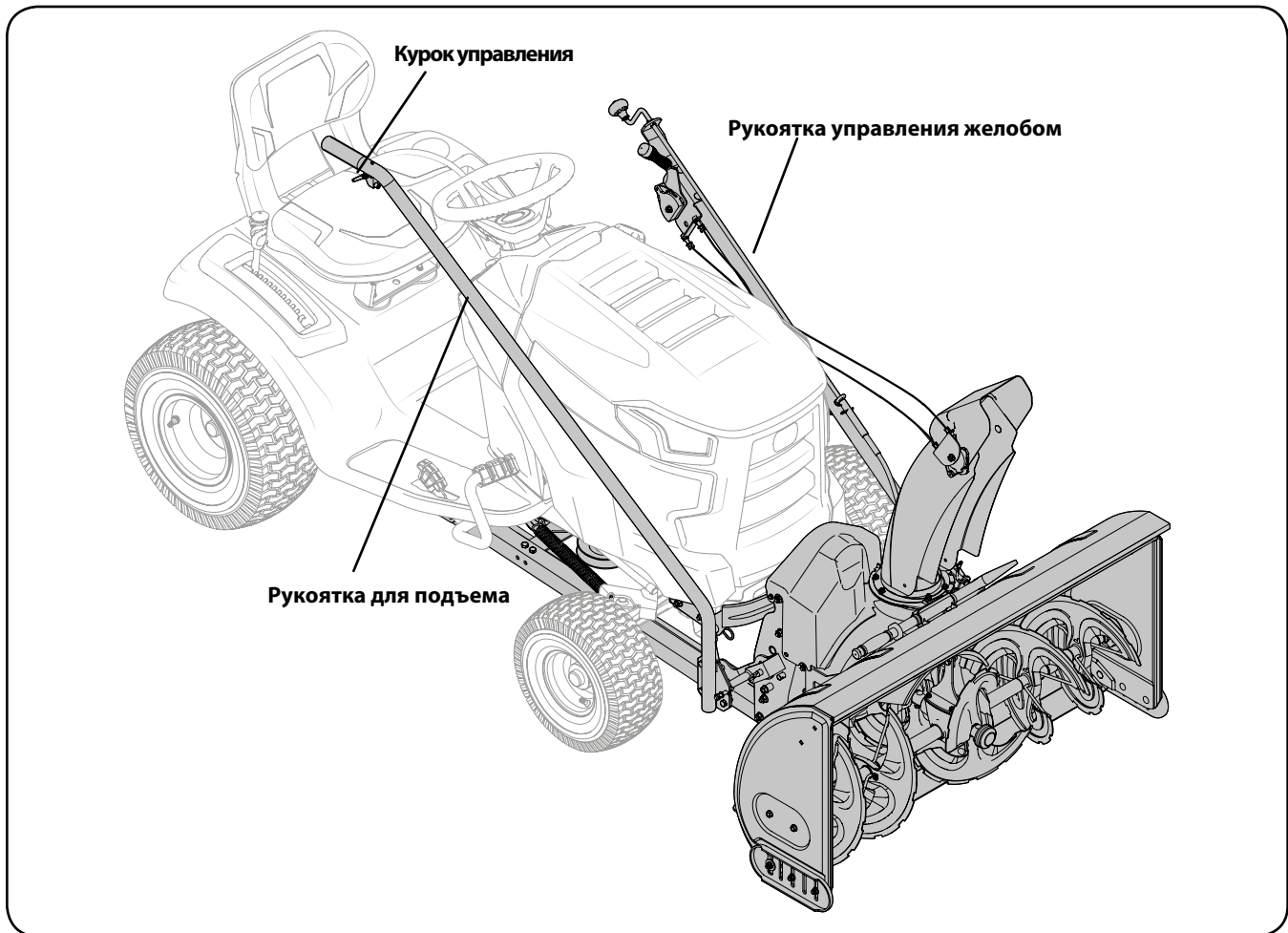


Рисунок 3-28



## Органы управления



**ПРЕДУПРЕЖДЕНИЕ!** Ознакомьтесь со всеми органами управления и их функционированием. Вы должны знать способы быстрого отключения машины.

### Подъемная рукоятка

Подъемная рукоятка находится с правой стороны трактора и служит для подъема и опускания навесного снегоуборщика.

1. Чтобы поднять навесной снегоуборщик выше уровня земли, тяните назад и вниз подъемную рукоятку, пока не почувствуете, что защелкнулся находящийся с правой стороны трактора подъемный замок, который фиксирует снегоуборщик в поднятом положении.
2. Чтобы опустить снегоуборщик, нажимайте вниз подъемную рукоятку, пока подъемный трос не ослабнет достаточно, чтобы можно было нажать курок управления. При нажатом курке управления аккуратно опускайте снегоуборщик вниз до соприкосновения с землей.

### Рукоятка управления желобом

Система регулировки положения желоба расположена с левой стороны трактора и включает механизм наклона и механизм поворота желоба. Обе регулировки влияют на направление выбрасываемого снега.

Для отклонения верхней части желоба, которое определяет расстояние и угол выброса снега, переместите рычаг регулировки наклона желоба вперед или назад в желаемое положение.

Направление выброса регулируется вращением желоба посредством специальной ручки. При вращении ручки по часовой стрелке желоб поворачивается влево (выброс снега происходит левее). При вращении ручки против часовой стрелки желоб поворачивается вправо (выброс снега происходит правее).



## Эксплуатация



**ПРЕДУПРЕЖДЕНИЕ!** Перед началом работы внимательно ознакомьтесь с содержанием всех предупреждающих надписей на корпусе трактора и навесном снегоборщике, а также с их руководствами по эксплуатации, и строго им следуйте. Ваш снегоборщик обеспечивает ширину очистки 42 дюйма (107 см).

Для эффективного удаления снега необходимо соблюдать приведенные ниже инструкции и рекомендации.

1. Прежде чем начинать работать с навесным снегоборщиком, необходимо хорошо освоить органы и технику управления вашим трактором, пользуясь руководством по его эксплуатации.
2. Количество залитого в двигатель трактора моторного масла должно соответствовать техническим требованиям, приведенным в руководстве пользователя двигателя, поставляемом в комплекте с руководством по эксплуатации трактора.
3. При уборке снега навесным снегоборщиком трактор должен работать с максимальными оборотами двигателя (при полностью открытой дроссельной заслонке).
4. НЕ НАРУШАЙТЕ правила техники безопасности при работе с трактором и навесным снегоборщиком.
5. Перед началом работы необходимо проверять надежность затяжки и крепления, всех гаек, болтов и деталей конструкции трактора и навесного снегоборщика.
6. Необходимо убедиться в том, что навесной снегоборщик собран и установлен на тракторе в полном соответствии с инструкциями, приведенными в данном руководстве.
7. Перед началом использования снегоборщика необходимо проверить работу всех органов управления (механизма отбора мощности трактора, подъемной рукоятки снегоборщика, рычага наклона и ручки поворота желоба).
8. Перед началом использования снегоборщика следует выполнить все необходимые регулировки (например, отрегулировать высоту размещения ограничительных башмаков). Регулировки выполняйте по инструкциям, приведенным в разделе «Сборка и подготовка к эксплуатации».
9. Включайте механизм отбора мощности для привода шнеков и крыльчатки ДО начала движения трактора вперед и начала уборки снега.
10. Двигайтесь на малой скорости. Чем меньше скорость движения трактора, тем эффективнее осуществляется очистка от снега навесным снегоборщиком.
11. Выбирайте скорость движения трактора с учетом погодных условий и характеристик снежного покрова. Ваш навесной снегоборщик обеспечивает разные показатели при работе с тяжелым мокрым или с легким пушистым снегом.
12. При очень глубоком снеге можно осуществлять уборку за два прохода, чтобы не перегружать снегом корпус шнека.

13. Никогда не направляйте трактор в снежный сугроб. Снегоборщик не навесное бульдозерное оборудование. Подъемный механизм и система привода снегоборщика не рассчитаны на такой метод очистки и могут быть повреждены.
14. В случае застревания в шнеке куска льда или постороннего предмета немедленно отключите механизм отбора мощности, остановите двигатель трактора и извлеките ключ зажигания. Внимательно осмотрите зону шнека на предмет возможных повреждений, и НЕ ПОЛЬЗУЙТЕСЬ снегоборщиком до устранения поломки.

**ВАЖНО.** Шнеки крепятся к спиральным валам шестью срезными штифтами и шплинтами-бабочками. При попадании в шнек твердого постороннего предмета или куска льда эти штифты могут срезаться. В комплекте поставки предусмотрены запасные срезные штифты со шплинтами. Храните их в надежном месте до возникновения необходимости использования. ЗАПРЕЩАЕТСЯ использовать вместо срезных штифтов шнека обычные болты с шестигранными головками. Любые повреждения редуктора шнека и прочих компонентов, ставшие следствием применения обычных болтов вместо срезных штифтов, НЕ покрываются гарантией вашего снегоборщика.

15. Всегда старайтесь осуществлять выброс снега по ветру.

**Примечание.** Не направляйте выходное отверстие желоба в сторону отверстий на капоте.

16. Всегда направляйте поток выбрасываемого снега в сторону от оператора.
17. НЕ пытайтесь удалять со снегоборщика намерзший лед или плотный смерзшийся снег.
18. Если трактор с установленным навесным снегоборщиком не используется, опустите с помощью подъемной рукоятки корпус шнека до земли, чтобы уменьшить нагрузку на переднюю часть трактора в период простоя.
19. Для повышения тягового усилия трактора при необходимости используйте колесные цепи и задний комплект утяжеления. Комплекты, подходящие для вашего трактора, можно подобрать по приведенной в этом разделе таблице.
20. Для облегчения уборки участков с глубоким наметенным снегом используйте рассекатели сугробов.
21. После уборки снега и перед постановкой трактора на хранение всегда очищайте двигатель и капот.

### Включение привода шнеков и крыльчатки

Мощность к навесному снегоборщику подводится при включении механизма отбора мощности трактора.

1. Установите рукоятку акселератора в положение FAST (высокие обороты) и ведите уборку снега на этом режиме.
2. Установите рукоятку управления механизмом отбора мощности в положение «ON»: при этом включится привод шнека и крыльчатки.
3. Установите рукоятку управления механизмом отбора мощности в положение «OFF»: при этом привод шнека и крыльчатки выключится.

**Примечание.** Дополнительную информацию о системе отбора мощности и системе защитных блокировок можно найти в руководстве по эксплуатации вашего трактора.

## Замена срезных штифтов

Шнеки крепятся к спиральным валам шестью срезными штифтами и шплинтами-бабочками. При попадании в шнеки твердого постороннего предмета или куска льда эти штифты могут срезаться. Если шнеки не вращаются, то, возможно, произошло срезание штифтов (см. рис. 5-1).

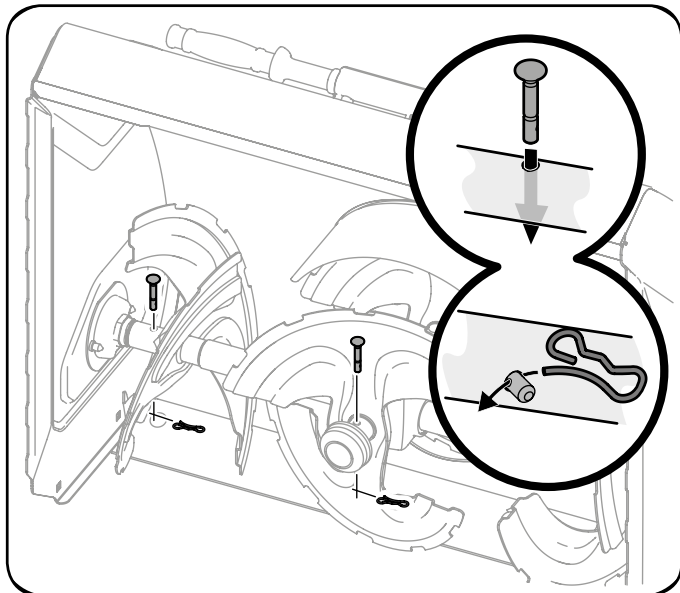


Рисунок 5-1



**ОСТОРОЖНО:** ЗАПРЕЩАЕТСЯ заменять срезные штифты шнека какими-либо иными деталями, кроме оригинальных штифтов с каталожным номером 738-05273. Любые повреждения редуктора шнека и прочих компонентов, ставшие следствием применения вместо срезных штифтов иных деталей, НЕ покрываются гарантией вашего снегоуборщика.



**ПРЕДУПРЕЖДЕНИЕ!** Перед заменой срезных штифтов всегда останавливайте двигатель и выньте ключ зажигания.

## Комплекты колесных цепей для шин разных размеров

- 20" x 8.00" 490-241-0023
- 20" x 10.00" и 20" x 9.00 490-241-0024
- 22" x 9.50" и 23" x 9.50" 490-241-0025
- 23" x 10.50" 490-241-0026

## Задние утяжелители

- Комплект утяжелителей 490-900-M060

## Рассекатели сугробов

- Комплект ножей для сугробов OEM-390-679

**ПРИМЕЧАНИЕ.** Указанные в таблице принадлежности не входят в комплект поставки навесного снегоуборщика 19A40045OEM. Информацию по данным комплектам можно получить по месту приобретения снегоуборщика или у дилера, также можно воспользоваться контактными данными, приведенными на стр. 2 данного руководства.



**ОГРАНИЧЕННАЯ ГАРАНТИЯ НА ПРИСПОСОБЛЕНИЯ И ПРИНАДЛЕЖНОСТИ****ОГРАНИЧЕННАЯ ГАРАНТИЯ**

Изложенная ниже ограниченная гарантия дается компанией MTD LLC на новые приспособления и принадлежности (далее – Приспособления), приобретенные и используемые в США и/или Канаде Первоначальным покупателем (определение дается далее). На Приспособления, приобретенные или используемые в Канаде, гарантия предоставляется компанией MTD Products Limited.

**Условия Ограниченной гарантии**

MTD LLC предоставляет данную ограниченную гарантию Первоначальному покупателю при индивидуальном или ином некоммерческом использовании Приспособления, с учетом Исключений (определены в настоящем документе), на то, что в течение Гарантийного срока (определен в настоящем документе) данное Приспособление не будет иметь производственных дефектов (включая дефекты изготовления и материалов). Первоначальный покупатель – первое лицо, купившее данное Приспособление у официального дилера MTD, дистрибьютора и/или организации розничной торговли этими продуктами. Ограниченная гарантия не подлежит передаче. За исключением случаев, изложенных в настоящем документе, срок ограниченной гарантии для этого нового Приспособления, приобретенного Первоначальным покупателем, составляет один (1) год с даты покупки, указанной в товарном чеке, подтверждающем факт продажи продукта («Гарантийный срок»).

**Дефекты изготовления и материалов**

Мы гарантируем, что в данном Приспособлении с течение Гарантийного периода (с учетом Исключений) будут отсутствовать производственные дефекты – дефекты изготовления и материалов. В течение Гарантийного периода MTD LLC может, по своему усмотрению, отремонтировать или заменить любую оригинальную деталь, на которую распространяется действие данной гарантии и в которой обнаружены дефекты изготовления или материала. Гарантия на данное Приспособление предоставляется при выполнении следующих условий.

1. Оно должно быть куплено у официального ритейлера.
2. Оно должно быть приобретено Первоначальным покупателем на территории США или Канады.
3. Оно должно использоваться только в качестве индивидуального бытового оборудования.
4. Оно должно использоваться по прямому назначению с соблюдением правил эксплуатации. Данное Приспособление не предназначено для сдачи в аренду или использования в коммерческих целях.

**Кто имеет право выполнять гарантийный ремонт**

Право на выполнение ремонта по данной ограниченной гарантии имеют официальные поставщики сервисных услуг MTD.

**Как получить обслуживание по этой ограниченной гарантии**

Чтобы определить местонахождение гарантийного сервисного центра MTD, обратитесь к авторизованному дилеру MTD, дистрибьютору, по месту покупки или свяжитесь с MTD LLC по адресу P.O.Box 361131, Cleveland, Ohio 44136-0019, позвоните по телефону 1-800-800-7310 или зайдите на наш веб-сайт [www.mtdproducts.com](http://www.mtdproducts.com). Для Канады. Обратитесь по адресу MTD Products Limited, Kitchener, ON N2G 4J1, позвоните по телефону 1-800-668-1238, или зарегистрируйтесь на нашем веб-сайте [www.mtdcanada.com](http://www.mtdcanada.com). Ограниченная гарантия на продукт предоставляется компанией MTD LLC, и это единственный вид гарантии, который дает MTD LLC на это Приспособление. ДЛЯ ПОЛУЧЕНИЯ УСЛУГ ПО ГАРАНТИЙНОМУ РЕМОНТУ НЕОБХОДИМО ИМЕТЬ КОПИЮ ТОВАРНОГО ЧЕКА МАГАЗИНА.

**Условия, не покрываемые данной ограниченной гарантией**

Данная ограниченная гарантия не действует в следующих случаях (Исключениях).

1. Если продукт приобретен не на территории США или Канады.
2. При повреждениях, полученных из-за недостаточного и/или неправильного техобслуживания в нарушение инструкций руководства по эксплуатации.
3. При нормальном износе в результате эксплуатации.
4. Если это расходный компонент, компонент одноразового применения или деталь, подлежащая замене или обслуживанию в рамках регламентного ТО, за исключением случаев, когда такие компоненты имеют дефекты, ведущие к отказу или преждевременному износу в первые тридцать (30) дней после покупки изделия. К компонентам с естественным износом в процессе эксплуатации относятся шины, плавкие предохранители, ножи, аккумуляторы, ремни, шланги, режущая струна

газокосилок, моторное масло, гидравлическое масло, травосборник и прочие компоненты или регулируемые узлы – сцепление, тормоз и режущий механизм – и органы их настройки.

5. При использовании продукта не по прямому назначению, указанному в руководстве по эксплуатации, включая, помимо прочего, неправильное обращение, неправильное использование и небрежное отношение к Приспособлению или эксплуатации с нарушением инструкций, содержащихся в этом руководстве.
6. При самовольном изменении конструкции или модификации Приспособления, ведущем к ее изменению, или при модернизации Приспособления без разрешения MTD LLC.
7. Гарантийный ремонт или замена дефектного красочного покрытия (включая материалы и их нанесение) могут быть предоставлены в течение трех (3) месяцев, однако данная ограниченная гарантия на состояние красочного покрытия не действует при его нарушении в результате воздействия погодных факторов и/или в процессе обычной эксплуатации Приспособления, включая и его неправильное использование.

**Виды ущерба, не покрываемые гарантией, в отношении которых MTD LLC не несет никакой ответственности.**

1. Потери времени или невозможность использования Приспособления.
2. Транспортные затраты и прочие издержки, связанные с доставкой Приспособления в и из официального гарантийного сервисного центра MTD.
3. Любому ущербу или повреждению другого оборудования или предметов личного пользования.
4. Повреждения, вызванные неправильным техобслуживанием или использованием не рекомендованных в руководстве по эксплуатации видов топлива, масла и смазочных материалов.
5. Повреждения, вызванные установкой или использованием любых аксессуаров или деталей, не предназначенных MTD для применения с этим Приспособлением.

**Ограничения**

1. НЕ ПРЕДУСМОТРЕНО НИКАКИХ ПОДРАЗУМЕВАЕМЫХ ГАРАНТИЙ, ВКЛЮЧАЯ, НО НЕ ОГРАНИЧИВАЯСЬ, КАКИМИ БЫ ТО НИ БЫЛО ВИДАМИ ПОДРАЗУМЕВАЕМОЙ ГАРАНТИИ ПО СОХРАНЕНИЮ ТОВАРНОЙ ЦЕННОСТИ ИЛИ ПРИГОДНОСТИ ДЛЯ ОПРЕДЕЛЕННЫХ ЦЕЛЕЙ. ПОСЛЕ ИСТЕЧЕНИЯ УКАЗАННОГО ВЫШЕ ГАРАНТИЙНОГО СРОКА ДЕЙСТВИЕ ГАРАНТИИ ПРЕКРАЩАЕТСЯ. ЗА ИСКЛЮЧЕНИЕМ УПОМЯНУТЫХ ВЫШЕ, НИКАКИЕ ДРУГИЕ УСТЫБЕ ИЛИ ПИСЬМЕННЫЕ ГАРАНТИИ, КОТОРЫЕ МОГУТ БЫТЬ ДЕКЛАРИРОВАНЫ ФИЗИЧЕСКИМИ ИЛИ ЮРИДИЧЕСКИМИ ЛИЦАМИ, В ТОМ ЧИСЛЕ ДИЛЕРОМ ИЛИ РОЗНИЧНЫМ ТОРГОВЦЕМ, НЕ ЯВЛЯЮТСЯ ОБЯЗАТЕЛЬНЫМИ ДЛЯ MTD LLC. ИСКЛЮЧИТЕЛЬНЫМ СРЕДСТВОМ ВОЗМЕЩЕНИЯ В ТЕЧЕНИЕ СРОКА ДЕЙСТВИЯ ГАРАНТИИ ЯВЛЯЕТСЯ РЕМОНТ ИЛИ ЗАМЕНА ДЕФЕКТНОЙ ДЕТАЛИ, КАК УКАЗАНО ВЫШЕ. (НЕКОТОРЫЕ ШТАТЫ НЕ ДОПУСКАЮТ ОГРАНИЧЕНИЙ ПО СРОКУ ДЕЙСТВИЯ ПОДРАЗУМЕВАЕМОЙ ГАРАНТИИ, ПОЭТОМУ УПОМЯНУТЫЕ ОГРАНИЧЕНИЯ МОГУТ НЕ РАСПРОСТРАНЯТЬСЯ НА ВАШ СЛУЧАЙ.)
2. ЭТИ ПОЛОЖЕНИЯ, ИЗЛОЖЕННЫЕ В НАСТОЯЩЕЙ ГАРАНТИИ, ЯВЛЯЮТСЯ ЕДИНСТВЕННЫМ И ИСКЛЮЧИТЕЛЬНЫМ СРЕДСТВОМ ВОЗМЕЩЕНИЯ ПОСЛЕ ПРОДАЖИ ИЗДЕЛИЯ. MTD НЕ НЕСЕТ ОТВЕТСТВЕННОСТИ ЗА ПРЯМЫЕ ИЛИ КОСВЕННЫЕ УБЫТКИ ИЛИ УЩЕРБ, ВКЛЮЧАЯ РАСХОДЫ НА ТРАНСПОРТИРОВКУ И СВЯЗАННЫЕ С НЕЙ РАСХОДЫ, ИЛИ РАСХОДЫ НА АРЕНДУ ДЛЯ ВРЕМЕННОЙ ЗАМЕНЫ УСТРОЙСТВА, ОТДАННОГО В ГАРАНТИЙНЫЙ РЕМОНТ. (НЕКОТОРЫЕ ШТАТЫ НЕ ДОПУСКАЮТ ИСКЛЮЧЕНИЯ ИЛИ ОГРАНИЧЕНИЯ СЛУЧАЙНОГО ИЛИ КОСВЕННОГО УЩЕРБА, ПОЭТОМУ УПОМЯНУТЫЕ ИСКЛЮЧЕНИЯ И ОГРАНИЧЕНИЯ МОГУТ НЕ РАСПРОСТРАНЯТЬСЯ НА ВАШ СЛУЧАЙ.)
3. Стоимость ремонта ни в коем случае не может превышать сумму, уплаченную вами при покупке изделия. Изменение функций безопасности изделия ведет к утрате этой ограниченной гарантии. Вы принимаете на себя риск и ответственность за утрату или повреждение своего или чужого имущества, либо причинение травм себе или другим лицам вследствие неправильного использования устройства или неспособности им пользоваться.

**КАК ЭТА ГАРАНТИЯ СООТНОСИТСЯ С ЗАКОНОДАТЕЛЬСТВОМ ШТАТА**

Эта ограниченная гарантия дает вам определенные юридические права, при этом вы также можете иметь другие права, которые в разных штатах могут несколько различаться.

**MTD LLC, P.O. BOX 361131 CLEVELAND, OHIO 44136-0019, США. Телефон: 1-800-800-7310, 1-330-220-4683**

**MTD Canada Limited - KITCHENER, ON N2G 4J1. Телефон: 1-800-668-1238**